

Verfasser:

Michael Schmidthausen, Oberstudienrat
Petra Prause, Dipl.-Hdl. und Oberstudienrätin

Fast alle in diesem Buch erwähnten Hard- und Softwarebezeichnungen sind eingetragene Warenzeichen.

Das Werk und seine Teile sind urheberrechtlich geschützt. Jede Nutzung in anderen als den gesetzlich zugelassenen Fällen bedarf der vorherigen schriftlichen Einwilligung des Verlages. Hinweis zu § 60 a UrhG: Weder das Werk noch seine Teile dürfen ohne eine solche Einwilligung eingescannt und in ein Netzwerk gestellt werden. Dies gilt auch für Intranets von Schulen und sonstigen Bildungseinrichtungen.

* * * * *

5. Auflage 2023

© 2006 by Merkur Verlag Rinteln

Gesamtherstellung:

Merkur Verlag Rinteln Hutkap GmbH & Co. KG, 31735 Rinteln

E-Mail: info@merkur-verlag.de

lehrer-service@merkur-verlag.de

Internet: www.merkur-verlag.de

Merkur-Nr. 1021-05

ISBN 978-3-8120-1021-4

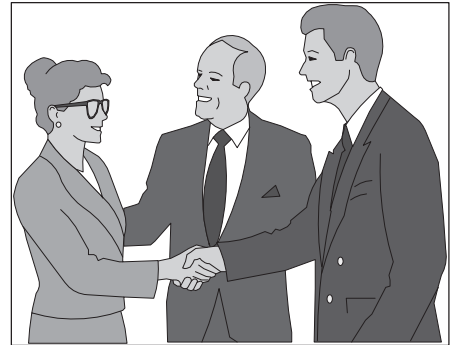


Lernsituation:

Die BüroTec GmbH, ein mittelständisches Unternehmen am Niederrhein, produziert moderne Büromöbel. Der Firmensitz befindet sich in Moers in der Anglerstraße 34. Er ist in der Nähe der Autobahn A42 an der Abfahrt Moers-Repelen gelegen. Die BüroTec GmbH wendet sich mit ihren Produkten an Unternehmen sämtlicher Branchen. Privatpersonen zählen bislang nicht zu der anvisierten Zielgruppe. Der Vertrieb der Büromöbel erfolgt auf direktem Absatzweg durch die Abteilung Auftragsbearbeitung sowie durch mehrere Reisende an die Endverwender in ganz Deutschland. Die BüroTec GmbH verzichtet seit einigen Jahren auf einen eigenen Fuhrpark. Bei Bedarf arbeitet sie mit einem Speditionsunternehmen zusammen.



Die BüroTec GmbH ist seit mehreren Jahren auf dem Markt für Büromöbel eingeführt und behauptet sich dort relativ erfolgreich gegen mehrere Wettbewerber. Hervorgegangen ist die BüroTec GmbH aus der von Moritz Schmidt 1980 gegründeten Moritz Schmidt Möbelfabrik, die sich mit der Produktion von Möbeln aller Art beschäftigte. 10 Jahre später, im Jahre 1990, entschloss sich Moritz Schmidt dazu, sich mit Michael Schneider und Petra Peters zusammenzutun und sein Unternehmen in eine GmbH umzuwandeln. Gemeinsam kamen die



Firmenanschrift

BüroTec GmbH
Anglerstraße 34
47444 Moers

Telefon, Telefax & E-Mail

Telefon: 02841 283-0
Telefax: 02841 283-1
E-Mail: info@buerotec.de

Bankverbindung

Sparkasse am Niederrhein
IBAN: DE41 3545 0000 0369 9908 94
BIC: WELADED1MOR
Postbank Essen
IBAN: DE79 3601 0043 0734 8993 29
BIC: PBNKDEFF360

drei Gesellschafter zu der Entscheidung, sich fortan auf die Produktion von Büromöbeln zu spezialisieren. Die Produkte werden nach Kundenauftrag gefertigt. Das derzeitige Produktionsprogramm umfasst drei Produktgruppen. Innerhalb einer Produktgruppe sind zwei verschiedene Modelle (Standard/Deluxe) erhältlich.

Produktgruppe I: Schreibtische
Produktgruppe II: Bürostühle
Produktgruppe III: Büroschränke

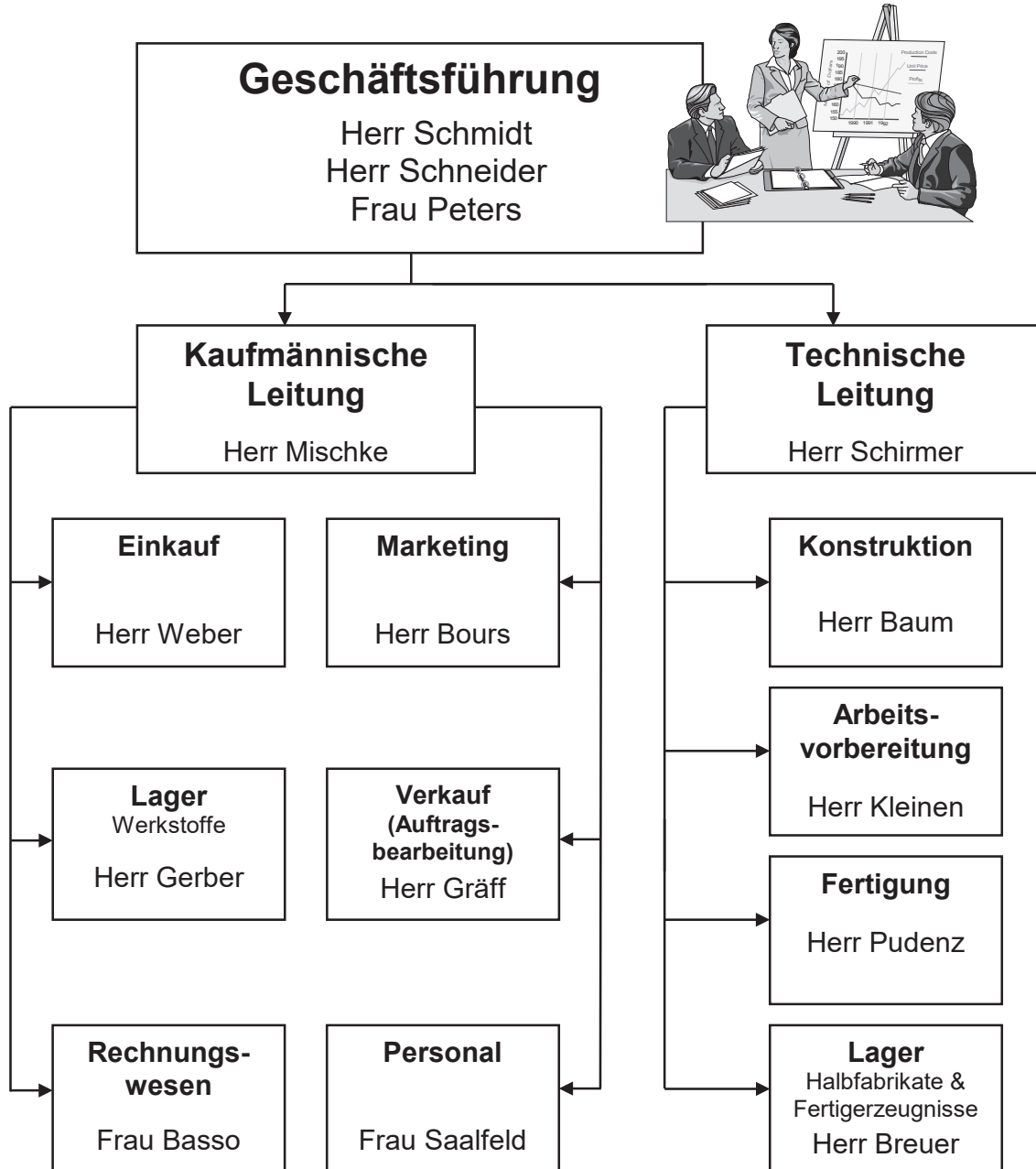
Bei den Produkten handelt es sich überwiegend um Serienprodukte. Wenn vom Kunden gewünscht, werden jedoch auch Spezialanfertigungen hergestellt. Handelswaren zur Abrundung des Produktionsprogramms werden nicht angeboten.

Die Zahl der Mitarbeiter hat in den vergangenen Jahren aufgrund der positiven Geschäftsentwicklung stetig zugenommen. Zurzeit sind 150 Mitarbeiter bei der BüroTec GmbH beschäftigt.

Die BüroTec GmbH ist gemäß dem Einliniensystem aufgebaut. Die Geschäftsführung wird von den drei Gesellschaftern gemeinsam wahrgenommen.

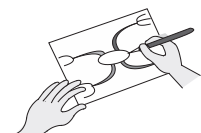
Der Geschäftsführung unterstehen die zwei Bereichsleiter. Diese sind den Abteilungsleitern ihrer Bereiche gegenüber weisungsbefugt, die wiederum nur ihren Mitarbeitern Weisungen erteilen dürfen.

Das nachfolgende Organigramm verdeutlicht die Aufbauorganisation der BüroTec GmbH.

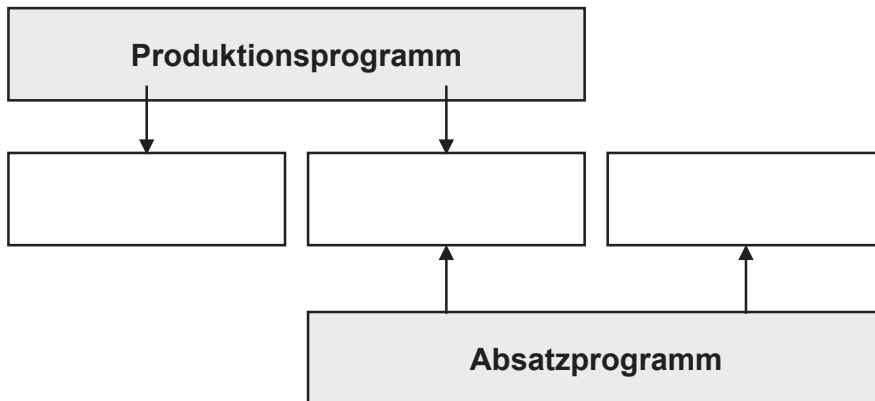


 **Arbeitsaufträge:**

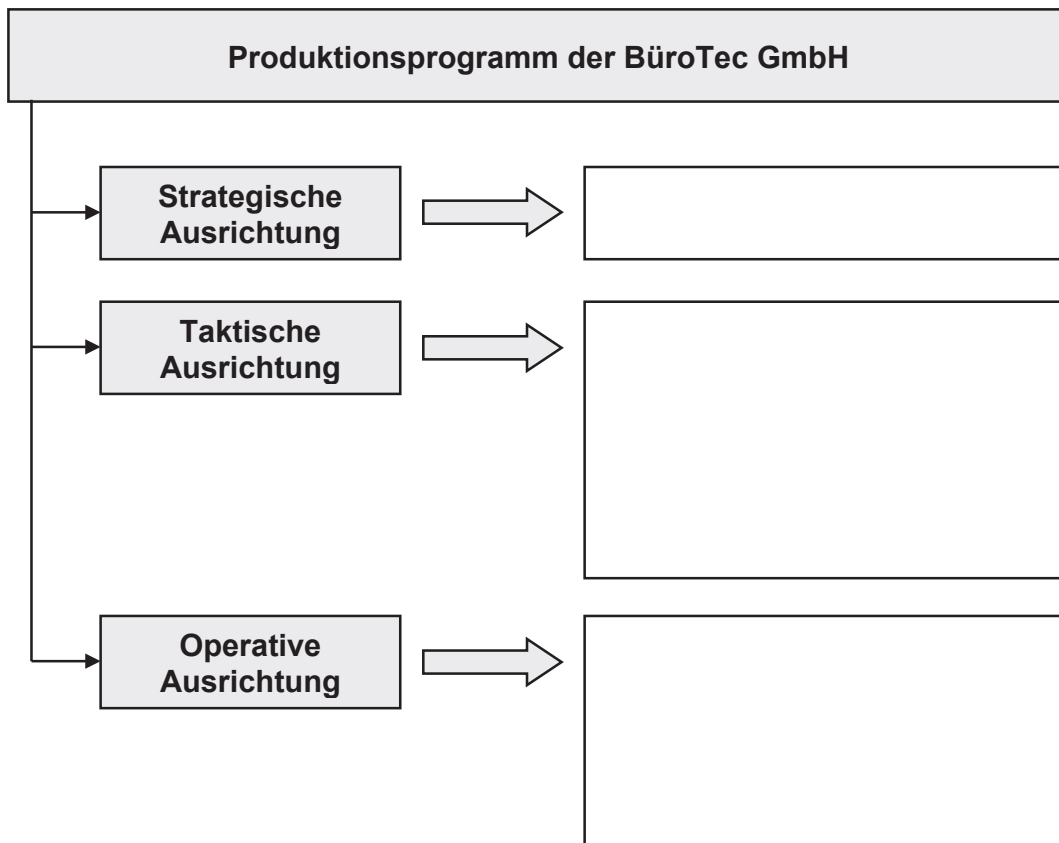
1. Verschaffen Sie sich einen Überblick über die BüroTec GmbH. Nutzen Sie hierzu das Auswertungsformular (Info 1).
2. Nehmen Sie an, Sie sind als Mitarbeiter/-in bei der BüroTec GmbH eingestellt worden. Skizzieren Sie die Tätigkeiten, die in den Abteilungen Konstruktion, Arbeitsvorbereitung und Fertigung anfallen. Nutzen Sie hierzu die vorgegebene Struktur (Info 2).



3. Vervollständigen Sie unter Zuhilfenahme von Info 3 das nachfolgende Schaubild, um den Unterschied zwischen dem Produktionsprogramm und dem Absatzprogramm zu veranschaulichen.



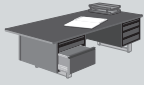
4. Beschreiben Sie das Produktionsprogramm der BüroTec GmbH mithilfe des nachfolgenden Schaubildes.



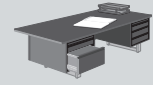
5. Begründen Sie, ob es sich bei dem Produktionsprogramm der BüroTec GmbH um ein eher schmales oder eher breites Produktionsprogramm handelt.

Es handelt sich um ein eher _____ Produktionsprogramm, weil

Info 1: Auswertungsformular



BüroTec GmbH



- 1. Unternehmensart: _____
- 2. Branche: _____
- 3. Produktgruppen: _____

- 4. Gesellschaftsform
(Rechtsform): _____
- 5. Gesellschafter: _____

- 6. Gründungsjahr: _____
- 7. Hervorgegangen aus: _____
- 8. Standort: _____
- 9. Verkaufsgebiet: _____
- 10. Vertriebsweg: _____
- 11. Kundenzielgruppe: _____
- 12. Fertigung: _____

- 13. Zahl der Mitarbeiter: _____
- 14. Aufbauorganisation: _____

Info 2: Struktur „Tätigkeiten in der Konstruktion, Arbeitsvorbereitung und Fertigung“



Info 3: Auszug aus dem Lexikon der Technik

P**Lexikon der Technik****Produktionsprogramm**

Mit Produktionsprogramm ist die Gesamtheit aller Erzeugnisse gemeint, die in einem Unternehmen hergestellt werden. Es beinhaltet neben den Erzeugnissen, die für den Verkauf bestimmt sind, in Ausnahmefällen auch Erzeugnisse, die für den Eigenbedarf genutzt werden. Das Absatzprogramm hingegen beinhaltet neben den selbst hergestellten und für den Verkauf bestimmten Erzeugnissen auch sogenannte Handelswaren. Handelswaren sind Erzeugnisse, die ohne weitere Bearbeitung weiterverkauft werden. Es handelt sich häufig um Zubehör zu den eigenen Erzeugnissen, die das Absatzprogramm abrunden sollen. Somit sind Produktionsprogramm und Absatzprogramm nicht immer deckungsgleich.

Bei der Planung des Produktionsprogramms ist zwischen den folgenden drei Ausrichtungen zu unterscheiden:

- Strategische Produktionsprogrammplanung
- Taktische Produktionsprogrammplanung
- Operative Produktionsprogrammplanung

Die strategische Produktionsprogrammplanung ist langfristig orientiert und legt fest, in welchem Produktfeld bzw. in welcher Branche ein Unternehmen tätig werden will (z.B. die Automobilbranche, der Maschinenbau oder die chemische Industrie).

Die taktische Produktionsprogrammplanung ist mittelfristig orientiert und legt grundsätzlich fest, welche Produktgruppen in den jeweiligen Produktfeldern hergestellt werden sollen. Gleichzeitig wird hier auch festgelegt, welche unterschiedlichen Modelle mit welchen Ausstattungsmerkmalen in den einzelnen Produktgruppen angeboten werden sollen.

Die operative Produktionsprogrammplanung ist kurzfristig orientiert und legt konkret fest, in welchen Stückzahlen die verschiedenen Modelle der einzelnen Produktgruppen hergestellt werden sollen. Man unterscheidet in diesem Zusammenhang Wochen-, Monats-, Quartals- oder Jahrespläne.

Werden mehrere Produktgruppen mit vielen Modellen in unterschiedlichen Ausführungen hergestellt und ist das Unternehmen möglicherweise in verschiedenen Branchen tätig, spricht man von einem breiten Produktionsprogramm, im umgekehrten Fall von einem schmalen Produktionsprogramm. Der Begriff Produktionstiefe (auch Fertigungstiefe genannt) bezieht sich hingegen darauf, wie viele Komponenten, die für ein Erzeugnis benötigt werden, selbst gefertigt werden. Die Produktionstiefe in der Automobilindustrie ist beispielsweise eher flach, da Bremsanlagen, Scheinwerfer, Airbag, Türschlösser, Reifen etc. von Zulieferern hergestellt werden.